

# 2017 年华东师范大学 体质健康测试报告

# 目 录

一、2017 年华东师范大学体质健康测试有效参加情况 .....	1
1、各学院有效参加情况 .....	1
2、各年级有效参加情况 .....	2
二、2017 年华东师范大学体质健康测试数据分析 .....	3
1、身体形态方面 .....	3
(1) 各年级身体形态比较分析 .....	3
(2) 总体身体形态情况 .....	6
2、身体机能方面 .....	7
(1) 各年级肺活量比较 .....	7
3、身体素质方面 .....	7
(1) 各年级身体素质比较 .....	7
(2) 总体身体素质情况 .....	9
三、2017 年华东师范大学体质健康测试总成绩分析 .....	9
1、各年级及格率、良好率和优秀率比较 .....	9
2、各院系及格率、良好率和优秀率比较 .....	10
(1) 各学院及格率排名 .....	10
(2) 各学院良好率排名 .....	12
(3) 各学院优秀率排名 .....	13
3、2017 年全校本科生体质健康测试及格率、良好率和优秀率 .....	14

## 一、2017 年华东师范大学体质健康测试有效参加情况

### 1、各学院有效参加情况

2017 年华东师范大学体质健康测试共10862人(有效人数)参加,其中男生3309 人,女生 7553 人。各院系有效参加人数及比例见表 1。

表 1 2017 年各学院有效参加体质健康测试情况

学部	男生		女生		合计	
	人数	占比 (%)	人数	占比 (%)	人数	占比 (%)
地球科学学部	161	5	246	3.2	407	3.7
教育学部	211	6.5	588	7.7	799	7.4
经济与管理学部	11	0.3	25	0.3	36	0.3
人文社会科学学院	313	9.7	221	2.9	534	4.9
马克思主义学院	1	0	13	0.2	14	0.1
法学院	34	1.1	69	0.9	103	0.9
社会发展学院	61	1.9	68	0.9	129	1.2
外语学院	20	0.6	19	0.2	39	0.4
对外汉语学院	259	8.1	400	5.3	659	6.1
心理与认知科学学院	141	4.4	174	2.3	315	2.9
体育与健康学院	5	0.2	28	0.4	33	0.3
传播学院	151	4.7	191	2.5	342	3.1
艺术学院	201	6.2	505	6.6	706	6.5
理工学院	150	4.6	117	1.5	267	2.5
物理与材料科学学院	99	3.1	136	1.8	235	2.2
化学与分子工程学院	66	2	115	1.5	181	1.7
生命科学学院	88	2.7	270	3.5	358	3.3
信息科学技术学院	144	4.4	405	5.3	549	5.1
计算机科学与软件工程学院	4	0.1	22	0.3	26	0.2
数据科学与工程学院	246	7.6	667	8.7	913	8.4
孟宪承书院	424	13.1	856	11.2	1280	11.8
经管书院	444	13.7	1221	16	1665	15.3
大夏书院	0	0	648	8.5	648	6
光华书院	0	0	626	8.2	626	5.8
数据科学与工程学院	0	0	0	0	0	0
合计	3234	100	7630	100	10862	100

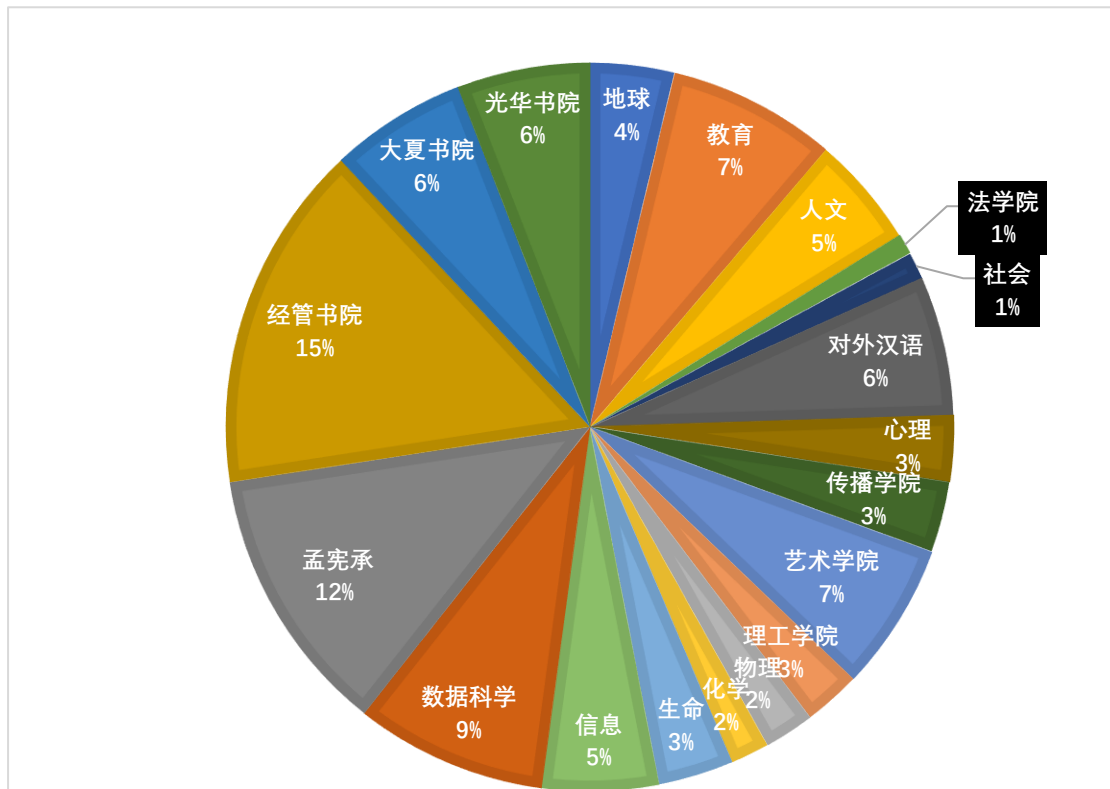


图 1 各学院参加体质测试有效人数分布情况(%)

## 2、各年级有效参加情况

2015-2017级有效参加人数分别为2860 人、2889 人和3358 人，所占总人数比例分别为31.4%、31.7%和36.9%，各年级男女人数及占比见表2。

表 2 2016 年各年级有效参加体质健康测试情况

年级	男生		女生		合计	
	人数	占比 (%)	人数	占比 (%)	人数	占比 (%)
2015 级	2279	80.3	395	5.6	3174	30.8
2016 级	546	19.3	3006	46.1	3552	34.5
2017 级	10	0.4	3569	51.3	3579	34.7
合计	2835	100	6970	100	10305	1

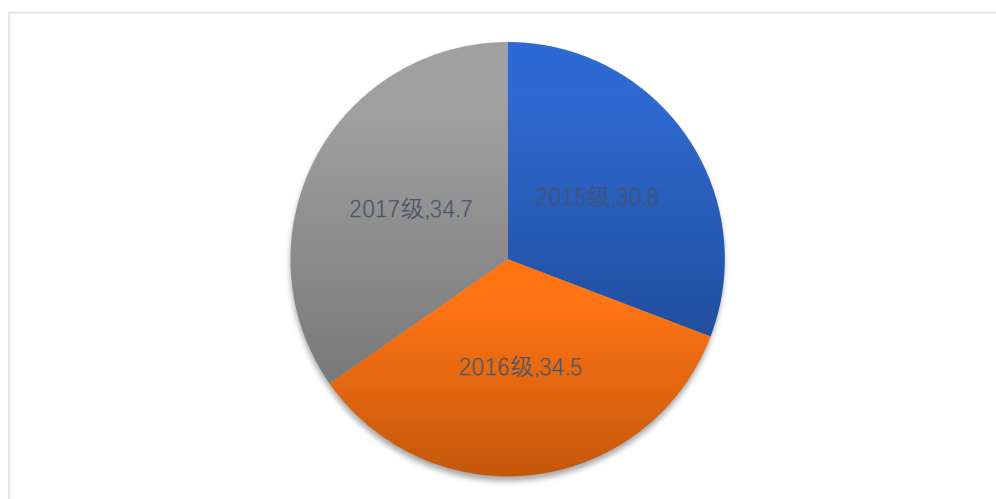


图2 各年级参加体质测试有效人数分布情况 (%)

## 二、2017 年华东师范大学体质健康测试数据分析

### 1、身体形态方面

#### (1) 各年级身体形态比较分析

##### 1) 各年级身高、体重和 BMI 比较

由表3 可见，2015 级-2017级男生身高、体重和BMI无显著差异；2016级女生身高和体重、BMI均显著高于2015级和2017级。总体来看，身高随着年级的增高而上升，但不具有显著性差异，2016级的体重明显高于2015级，并具有显著性。但BMI在三个年级中并不存在显著性差异。

表3 各年级身高、体重和BMI 比较

身体形态指标		2015 级	2016 级	2017 级
男	身高(cm)	165.4	164.6	165.9
	体重(kg)	58.2	57.4	58.4
	BMI(kg/m <sup>2</sup> )	21.2	21.1	21.3
女	身高(cm)	165.3	166*	160.1#
	体重(kg)	58.2	58.8*\$	58.5#
	BMI(kg/m <sup>2</sup> )	21.2	21.3	21.2
总计	身高(cm)	165.4	165.8	166#
	体重(kg)	58.2	58.6*	58.5
	BMI(kg/m <sup>2</sup> )	21.2	21.2	21.2

注:P<0.05, \* 2015 级与 2016 级比较, \$ 2016 级与 2017 级比较, # 2015 级与 2017 级比较

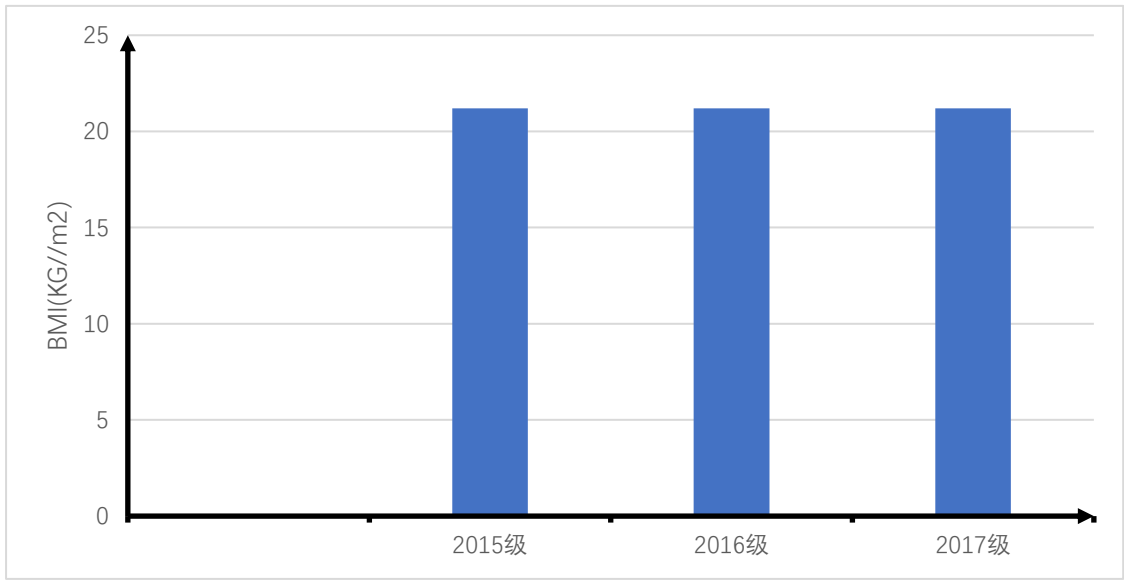
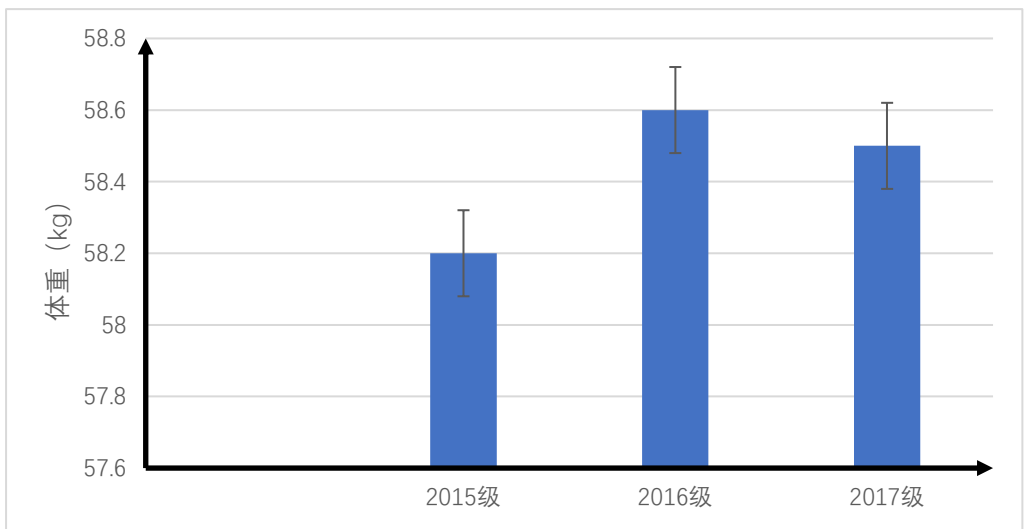
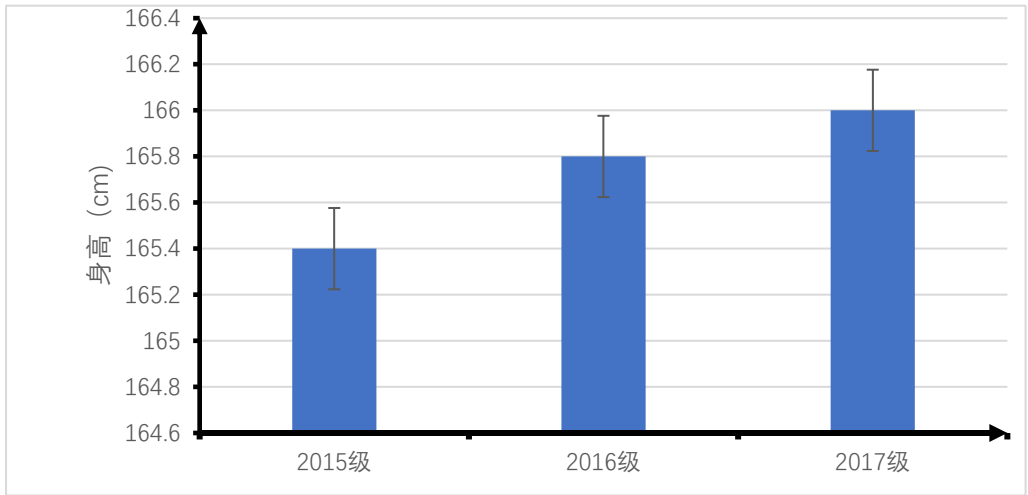


图 3 各年级身高、体重和 BMI 比较

## 2) 各年级超重肥胖检出率比较

由表4 得出，男女生正常体重占比随着年级的升高而增加，低体重占比随着年级的升高而下降，超重和肥胖随着年级的增高而降低，且具有显著意义。但低体重所占比例随年级升高呈现增长趋势，尤其2017级低体重比例显著增加。总体上，体重正常占比随着年级的增高而增加，但肥胖占比也随着年级的增高而增加（见图4）。

表 4 各年级超重肥胖检出率比较

		2015 级	2016 级	2017 级	P
男	低体重 (%)	9.1	9.7	8.3	
	正常 (%)	75.8	77	80	***
	超重 (%)	11	9.7	8.4	
	肥胖 (%)	4.1	3.6	3.3	
女	低体重 (%)	3.9	3.6	4.3	
	正常 (%)	80.1	80.4	81	***
	超重 (%)	15.5	12.8	11.3	
	肥胖 (%)	0.5	3.2	3.5	
合计	低体重 (%)	8.1	4	6.3	
	正常 (%)	77	80.7	80.5	***
	超重 (%)	12	12.2	9.9	
	肥胖 (%)	2.9	3.3	4.8	

注：卡方检验， \*\*\* P<0.001.

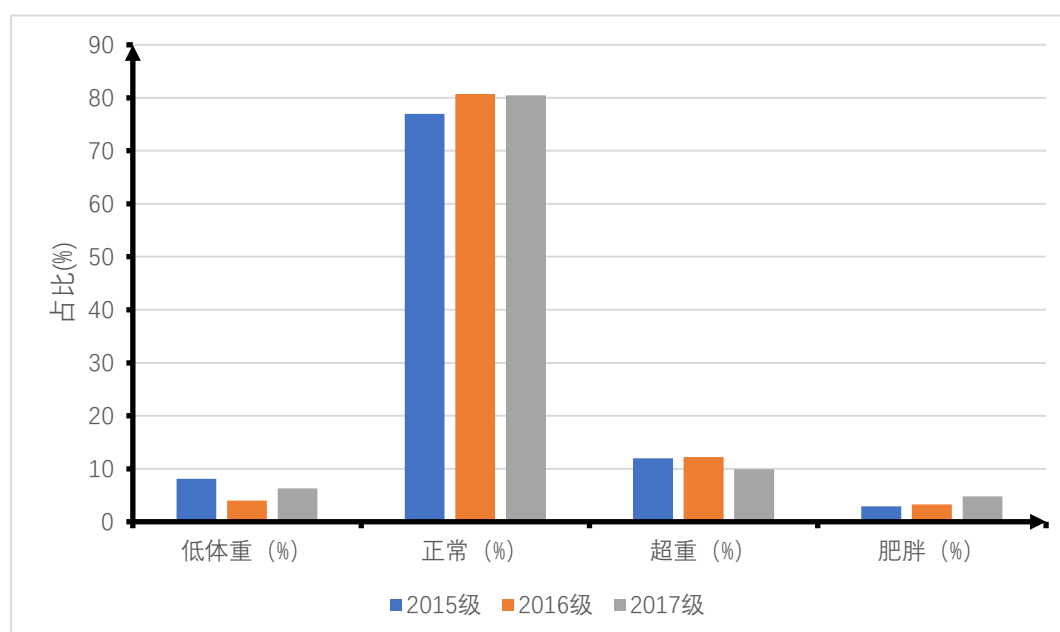


图 4 各年级超重肥胖检出率比较

## (2) 总体身体形态情况

### 1) 总体身高、体重和 BMI

由表5可知，总体上，男生平均身高为176.1cm，平均体重为65.1kg、BMI为21.1 kg/m<sup>2</sup>；女生平均身高为165.9cm，平均体重为58.6kg，其BMI 为21.3kg/m<sup>2</sup>。

表 5 总体身高、体重和 BMI 一览

	身高 (cm)	体重 (kg)	BMI (kg/m <sup>2</sup> )
男生	176.1	65.1	21.1
女生	165.9	58.6	21.3
合计	165.7	58.5	21.2

### 2) 总体超重肥胖检出率情况

由表6 可知，男生超重率为9.7%、肥胖率为3.8%；女生超重率为13.2%、肥胖率为2.4%；总体上，2016 年华东师范大学本科生79.4%体重正常、11.4%超重、3.7%肥胖。

表 6 总体超重肥胖程度一览

	低体重 (%)	正常 (%)	超重 (%)	肥胖 (%)
男生	9	77.6	9.7	3.8
女生	3.9	80.5	13.2	2.4
合计	6.5	79.4	11.4	3.7

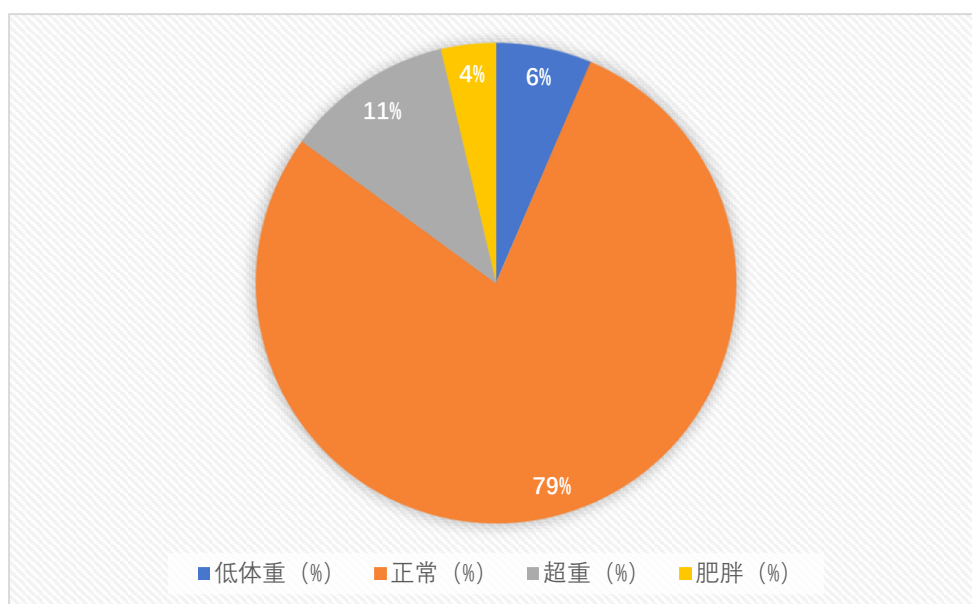




图 5 2017 年华东师范大学本科生超重肥胖情况

## 2、身体机能方面

### (1) 各年级肺活量比较

由表7可得，各年级肺活量相比，男生2015 级肺活量最大、2017 级肺活量最小，男生随着年级的增高，肺活量呈显著性下降；女生2016级肺活量最大，2017 级最小；总体上，肺活量随着年级的升高显著下降（见图6）。

表 7 2015-2017 级肺活量(ml)比较

	2015 级	2016 级	2017 级
男生	2966	2942.3*	2919.7#
女生	2955.4	2976.5	2892.8#
合计	2963.2	2944.7*	2919.7#

注:P<0.05, \* 2015 级与 2016 级比较, \$ 2016 级与 2017 级比较, #2015 级与 2017 级比较.

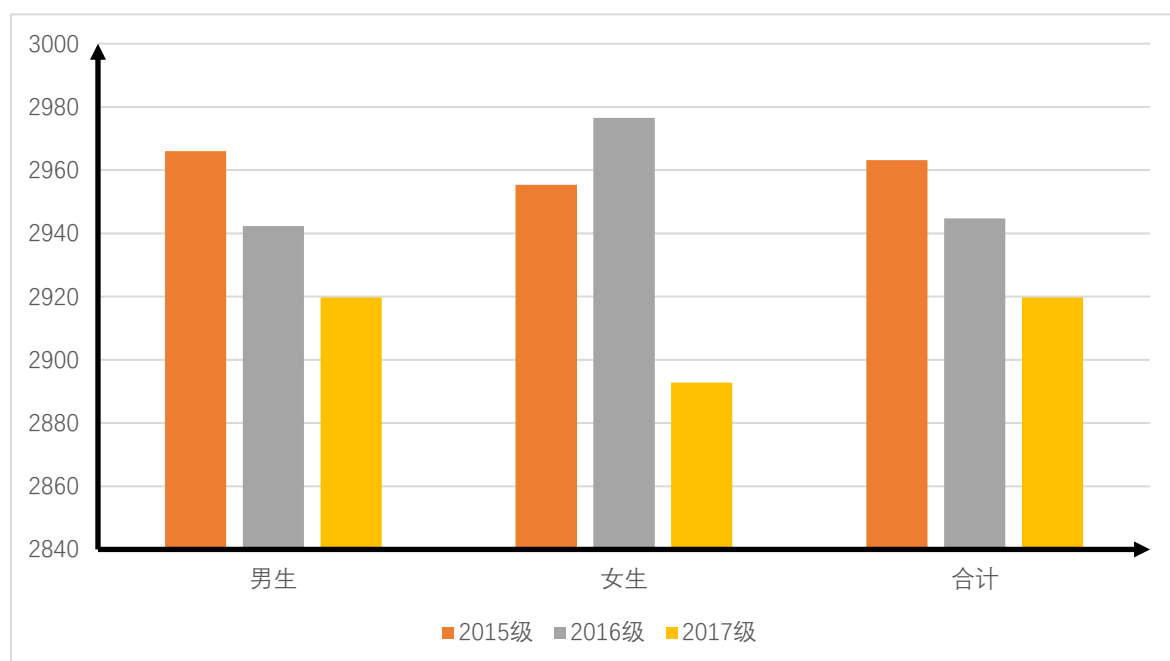


图 6 2015-2017 级肺活量(ml)比较

## 3、身体素质方面

### (1) 各年级身体素质比较

由表8可得，各年级身体素质相比，男生在坐位体前屈、立定跳远和1000米

跑项目上具有显著差异，柔韧性素质随着年级的增高显著性下降，爆发力和速度素质2017级相对最好；女生各年级在坐位体前屈、50米跑和800米跑项目上存在显著差异，柔韧性素质随着年级的增高也显著性下降，但速度和耐力素质显著性增强。

表 8 2015-2017 级身体素质比较

身体素质指标		2015 级	2016 级	2017 级
男生	坐位体前屈 (cm)	15	14.7	11#
	引体向上 (个)	7.3	7.1	7
	立定跳远 (m)	1.77	1.76	1.8\$
	50 米跑 (S)	8.3	8.3	8.2
	1000 米跑 (min)	4	3.9	3.4\$#
	坐位体前屈 (cm)	15.1	14.9	14.2\$#
女生	仰卧起坐 (个)	33.9	38.9	39.9#
	立定跳远 (cm)	1.74	1.7	1.7
	50 米跑 (S)	8.7	8.5*	8.4#
	800 米跑 (min)	3.75	3.6*	3.45\$#

注:P<0.05, \* 2015 年与 2016 年比较, \$ 2016 年与 2017 年比较, #2015 年与 2017 年比较.

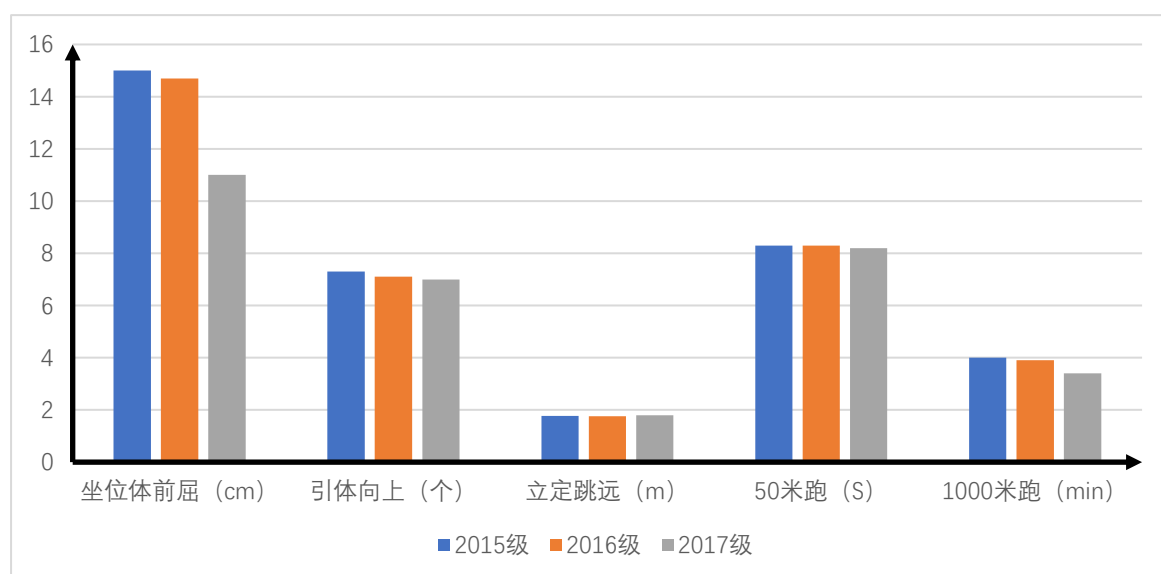


图 7 2015-2017 级男生身体素质比较

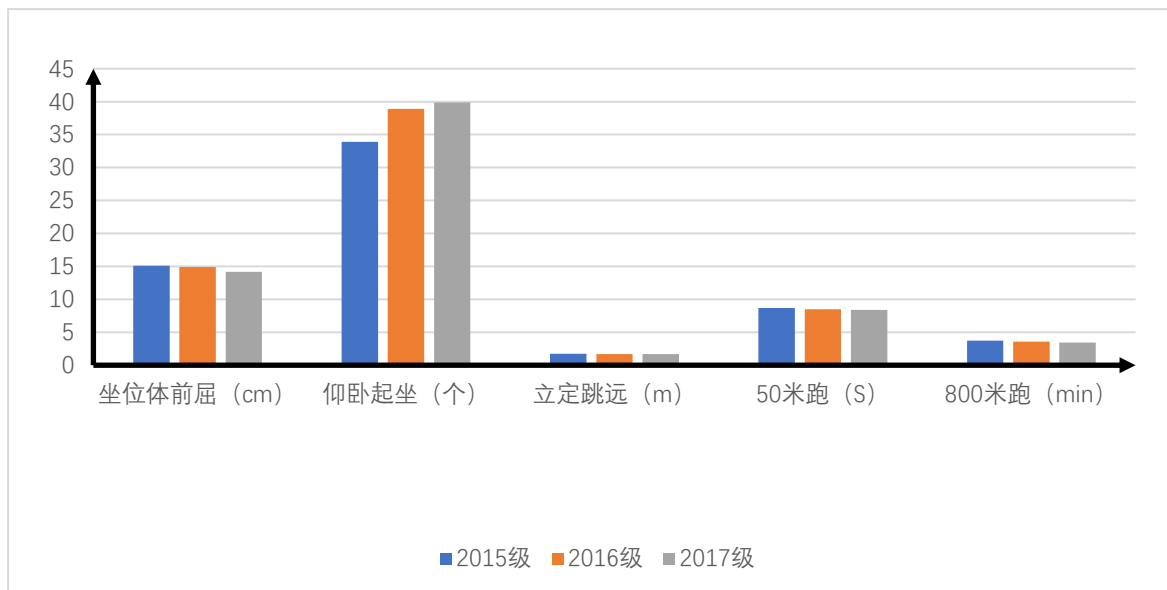


图 8 2015-2017 级女生身体素质比较

## (2) 总体身体素质情况

总体上，男生坐位体前屈平均成绩为 13.6cm、立定跳远平均成绩为 1.7m、引体向上平均成绩为 7.1 个、50m 跑平均成绩为 8.3s、1000 米跑平均成绩为 3.8min；女生坐位体前屈平均成绩为 14.7cm、立定跳远平均成绩为 1.7m、仰卧起坐平均成绩为 37.6 个、50m 跑平均成绩为 8.5s、800 米跑平均成绩为 3.7min。

表 9 总体身体素质情况

	坐位体前屈 (cm)	立定跳远 (m)	引体/仰卧 (个)	50 米跑 (S)	800 米 (S)/1000 米 (min)
男生	13.6	1.7	7.1	8.3	3.8
女生	14.7	1.7	37.6	8.5	3.7
合计	15.1	1.74		8.4	

## 三、2017 年华东师范大学体质健康测试总成绩分析

### 1、各年级及格率、良好率和优秀率比较

由表 10 可知，2015 级男生优秀、良好率和及格率均最高。2016 级女生优秀率、良好率和及格率最高。总体来看，2017 年华东师范大学本科生的优秀率和良好率随着年级的增高而下降，并具有显著性差异。

表 10 2015-2017 级及格率、良好率和优秀率比较

		2015 级	2016 级	2017 级	P
男生	优秀率(%)	10.8	6.2	5.9	
	良好率(%)	13.4	6.2	5.7	***
	及格率(%)	54.9	49.8	53.1	
女生	优秀率(%)	9.2	9.6	8.9	
	良好率(%)	11.7	12.2	10.5	***
	及格率(%)	49	57.1	43.5	
合计	优秀率(%)	10.3	7.9	7.4	
	良好率(%)	12.9	9.2	8.1	***
	及格率(%)	52	53.5	48.3	

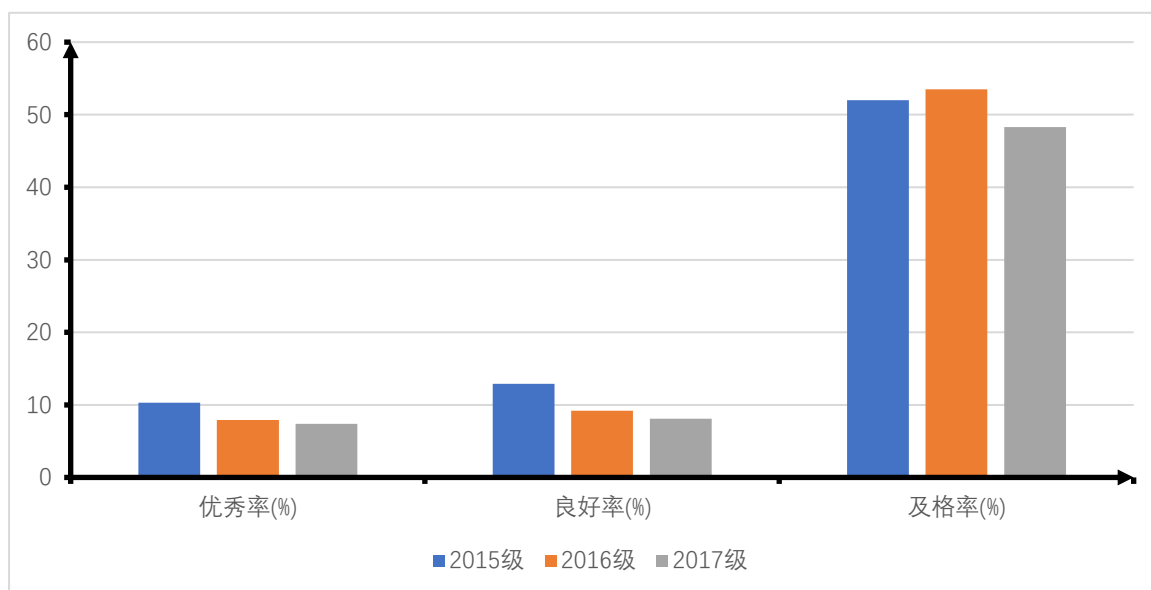


图 9 2015-2017 级及格率、良好率和优秀率比较

## 2、各院系及格率、良好率和优秀率比较

### (1) 各学院及格率排名

表 11 各院系及格率及排名

排名	院系	及格率
1	大夏书院	88.3%
2	光华学院	86.4%
3	教育学部	85.2%
4	信息科学技术学院	84.1%
5	心理与认知学院	83.8%
6	孟宪承书院	83.0%
7	经济与管理学院	82.1%
8	化学与分子工程学院	81.7%
9	生命科学学院	79.9%
10	地球科学学部	77.7%
11	计算机科学与软件工程学院	76.1%
12	理工学院	75.9%
13	人文社会科学学院	75.3%
14	外语学院	75.2%
15	传播学院	75.1%
16	社会发展学院	75.0%
17	艺术学院	72.2%
18	对外汉语学院	72.1%
19	物理与材料科学学院	67.1%
20	法学院	67.0%
21	马克思主义学院	50.0%

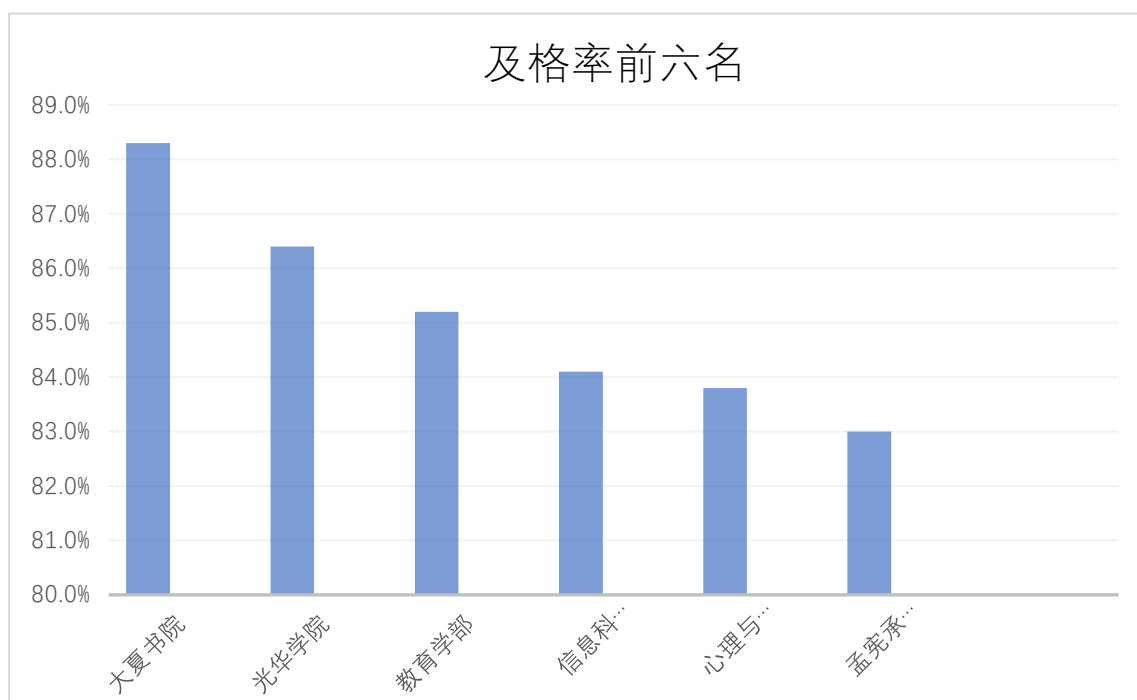


图 10 及格率前六名的院系

## (2) 各学院良好率排名

表 12 各院系良好率及排名

排名	院系	良好率
1	对外汉语学院	28.4%
2	化学与分子工程学院	27.1%
3	光华学院	26.7%
4	心理与认知学院	25.7%
5	生命科学学院	20.3%
6	教育学部	19.8%
7	经济与管理学院	18.8%
8	大夏书院	18.4%
9	地球科学学部	18.2%
10	孟宪承书院	18.0%
11	社会发展学院	17.3%
12	理工学院	17.2%
13	信息科学技术学院	17.1%
14	计算机科学与软件工程学院	16.8%
15	传播学院	15.6%
16	法学院	15.0%

17	人文社会科学学院	14.8%
18	艺术学院	14.7%
19	外语学院	14.6%
20	马克思主义学院	14.3%
21	物理与材料科学学院	13.6%

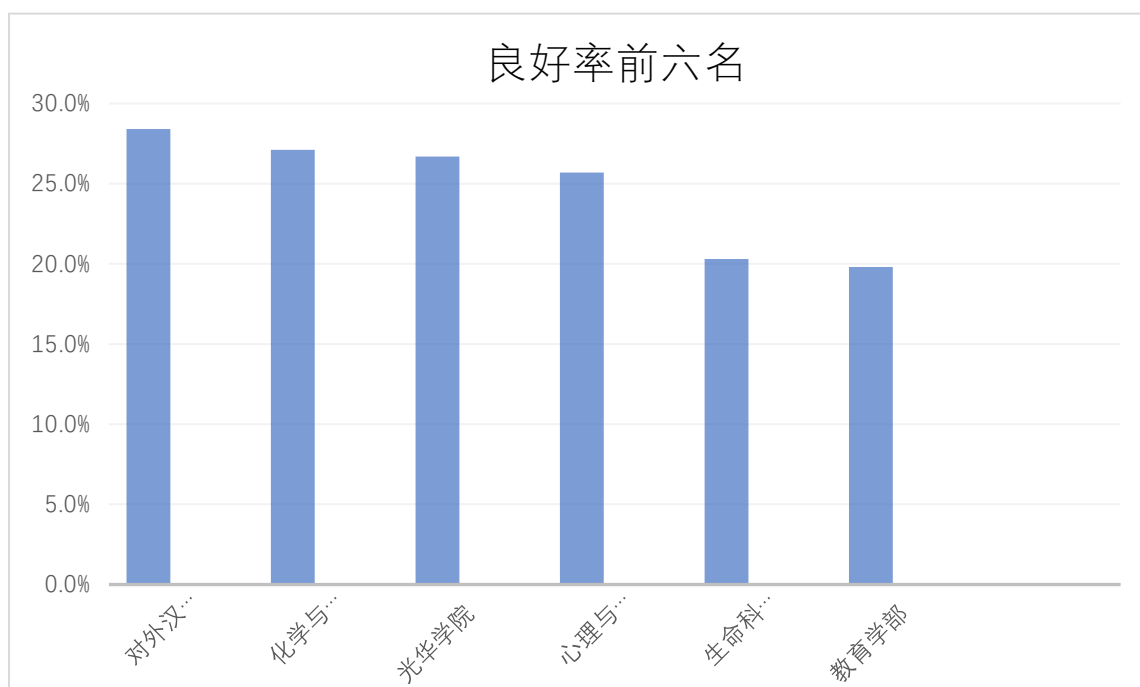


图 11 良好率前六名的院系

### (3) 各学院优秀率排名

表 13 各院系优秀率及排名

排名	院系	优秀率
1	对外汉语学院	1.8%
2	心理与认知学院	1.3%
3	生命科学学院	1.1%
4	理工学院	1.0%
5	法学院	1.0%
6	计算机科学与软件工程学院	0.9%
7	物理与材料科学学院	0.9%
8	经济与管理学院	0.8%
9	信息科学技术学院	0.8%

10	地球科学学部	0.7%
11	教育学部	0.5%
12	孟宪承书院	0.5%
13	人文社会科学学院	0.4%
14	外语学院	0.4%
15	光华学院	0.3%
16	大夏书院	0.3%
17	艺术学院	0.3%
18	传播学院	0.1%
19	化学与分子工程学院	0.0%
20	社会发展学院	0.0%
21	马克思主义学院	0.0%

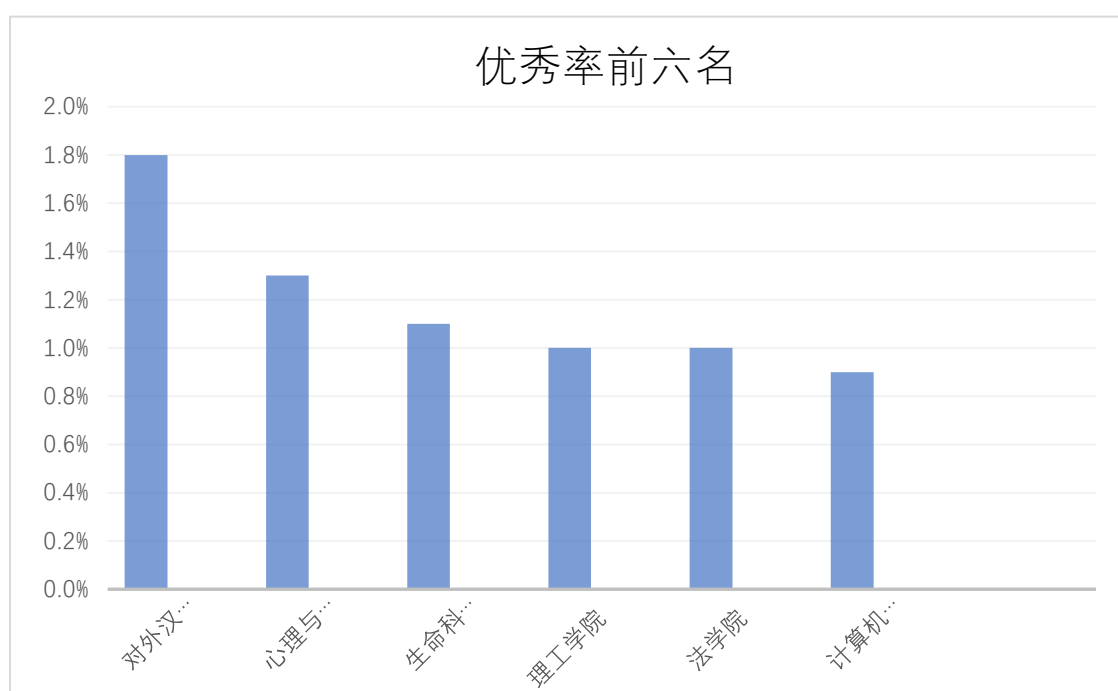


图 12 优秀率前六名的院系

### 3、2017 年全校本科生体质健康测试及格率、良好率和优秀率

由表 14 可知，2017 年华东师范大学本科生体质测试男生优秀率为 0.5%，良好率为 15.1%，及格率为 70.8%；女生优秀率为 0.7%，良好率为 19.8%，及



格率为 83.3%。总体来看，全体学生优秀率为 0.6%，良好率为 18.4%，及格率为 79.6%。

表 11 2017 年全校本科生体质健康测试及格率、良好率和优秀率

	优秀率 (%)	良好率 (%)	及格率 (%)
男生	0.5	15.1	70.8
女生	0.7	19.8	83.3
总	0.6	18.4	79.6