

# 2016 年华东师范大学 体质健康测试报告

## 目录

一、2016 年华东师范大学体质健康测试有效参加情况.....	1
1、各学院有效参加情况.....	1
2、各年级有效参加情况.....	2
二、2016 年华东师范大学体质健康测试数据分析.....	3
1、身体形态方面.....	3
(1) 各年级身体形态比较分析.....	3
(2) 文科类和理工科类身体形态比较分析.....	5
(3) 总体身体形态情况.....	7
2、身体机能方面.....	8
(1) 各年级肺活量比较.....	8
(2) 文科类和理工科类肺活量比较.....	8
3、身体素质方面.....	9
(1) 各年级身体素质比较.....	9
(2) 文科类和理工科类身体素质比较.....	11
(3) 总体身体素质情况.....	12
三、2016 年华东师范大学体质健康测试总成绩分析.....	13
1、各年级及格率、良好率和优秀率比较.....	13
2、各学院及格率、良好率和优秀率排名.....	14
(1) 各学院及格率排名.....	14
(2) 各学院良好率排名.....	15
(3) 各学院优秀率排名.....	16
3、2016 年全校本科生体质健康测试及格率、良好率和优秀率..	17

## 一、2016 年华东师范大学体质健康测试有效参加情况

### 1、各学院有效参加情况

2016 年华东师范大学体质健康测试共 9107 人(有效人数)参加, 其中男生 2438 人, 女生 6669 人。各院系有效参加人数及比例见表 1。

表 1 2016 年各学院有效参加体质健康测试情况

	学院	男生		女生		合计	
		人数	占比(%)	人数	占比(%)	人数	占比(%)
文科类学院	马克思主义学院	3	0.1	92	1.4	95	1.0
	法学院	28	1.1	82	1.2	110	1.2
	对外汉语学院	9	0.4	105	1.6	114	1.3
	社会发展学院	38	1.6	128	1.9	166	1.8
	心理与认知科学学院	75	3.1	212	3.2	287	3.2
	艺术学院	54	2.2	254	3.8	308	3.4
	设计学院	100	4.1	257	3.9	357	3.9
	传播学院	61	2.5	321	4.8	382	4.2
	外语学院	54	2.2	579	8.7	633	7.0
	教育学部	91	3.7	664	10.0	755	8.3
	人文社会科学学院	179	7.3	796	11.9	975	10.7
经济与管理学部	335	13.7	1099	16.5	1434	15.7	
理工类学院	化学与分子工程学院	74	3.0	299	4.5	373	4.1
	生命科学学院	99	4.1	300	4.5	399	4.4
	物理与材料科学学院	211	8.7	242	3.6	453	5.0
	信息科学技术学院	214	8.8	251	3.8	465	5.1
	地球科学学部	149	6.1	369	5.5	518	5.7
	理工学院	219	9.0	348	5.2	567	6.2
	计算机与软件学院	445	18.3	271	4.1	716	7.9
合计		2438	100	6669	100	9107	100

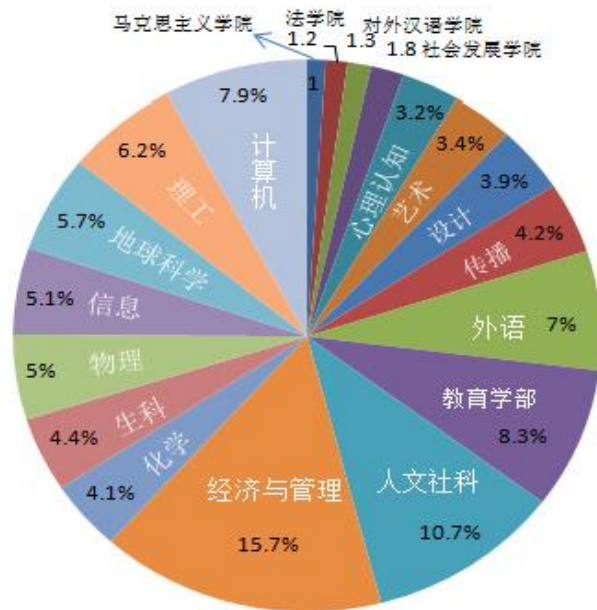


图1 各学院参加体质测试有效人数分布情况%

## 2、各年级有效参加情况

2014-2016 级有效参加人数分别为 2860 人、2889 人和 3358 人，所占总人数比例分别为 31.4%、31.7%和 36.9%，各年级男女人数及占比见表 2。

表2 2016 年各年级有效参加体质健康测试情况

	男生		女生		合计	
	人数	占比 (%)	人数	占比 (%)	人数	占比 (%)
2014 级	728	29.9	2132	32.0	2860	31.4
2015 级	736	30.2	2153	32.3	2889	31.7
2016 级	974	40.0	2384	35.7	3358	36.9
合计	2438	100	6669	100	9107	100

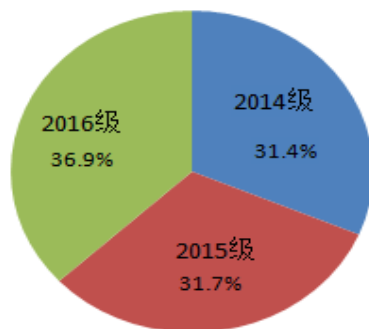


图2 各年级参加体质测试有效人数分布情况%

## 二、2016 年华东师范大学体质健康测试数据分析

### 1、身体形态方面

#### (1) 各年级身体形态比较分析

##### 1) 各年级身高、体重和 BMI 比较

由表 3 可见, 2014 级-2016 级男生身高无显著差异, 体重和 BMI 随年级升高而下降, 且下降均具有显著性差异; 女生 2016 级身高显著高于 2014 级和 2015 级, 体重和 BMI 随年级升高而下降, 且 2016 级与 2014 级和 2015 级相比均显著下降; 总体来看, 2016 级身高显著高于 2014 级和 2015 级, 体重和 BMI 随年级升高而下降, 且下降均具有显著性差异。

表 3 各年级身高、体重和 BMI 比较

	身体形态指标	2014 级	2015 级	2016 级
男	身高(cm)	174.0	174.3	174.2
	体重(kg)	68.9*	67.4 <sup>☆</sup>	65.9 <sup>*</sup>
	BMI(kg/m <sup>2</sup> )	22.7*	22.1 <sup>☆</sup>	21.7 <sup>*</sup>
女	身高(cm)	161.8	161.6 <sup>☆</sup>	162.3 <sup>*</sup>
	体重(kg)	55.0	54.7 <sup>☆</sup>	53.7 <sup>*</sup>
	BMI(kg/m <sup>2</sup> )	21.0	20.9 <sup>☆</sup>	20.4 <sup>*</sup>
合计	身高(cm)	164.9	164.9 <sup>☆</sup>	165.7 <sup>*</sup>
	体重(kg)	58.5*	57.9 <sup>☆</sup>	57.3 <sup>*</sup>
	BMI(kg/m <sup>2</sup> )	21.4*	21.2 <sup>☆</sup>	20.8 <sup>*</sup>

注:P<0.05, \* 2014 级与 2015 级比较, <sup>☆</sup> 2015 级与 2016 级比较, <sup>\*</sup>2014 级与 2016 级比较.

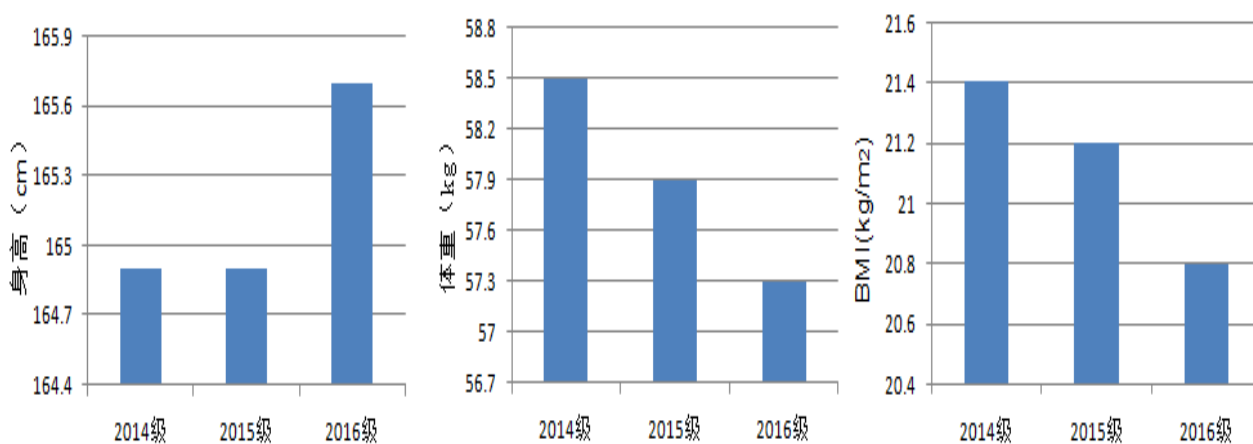


图 3 各年级身高、体重和 BMI 比较

## 2) 各年级超重肥胖检出率比较

由表 4 得出, 男女生超重肥胖率随着年级的升高逐步下降, 且具有显著意义, 但低体重所占比例随年级升高呈现增长趋势, 尤其 2016 级低体重比例显著增加, 因而总体上体重正常的比例仍呈现下降趋势 (见图 4)。

表 4 各年级超重肥胖检出率比较

		2014 级	2015 级	2016 级	<i>P</i>
男生	低体重(%)	1.0	1.1	10.4	***
	正常(%)	72.0	76.4	68.5	
	超重(%)	18.8	16.2	15.5	
	肥胖(%)	8.2	6.4	5.6	
女生	低体重(%)	0.9	0.6	8.1	***
	正常(%)	86.9	88.9	82.7	
	超重(%)	10.1	8.6	7.8	
	肥胖(%)	2.0	1.9	1.5	
合计	低体重(%)	0.9	0.7	8.7	***
	正常(%)	83.1	85.7	78.6	
	超重(%)	12.3	10.5	10.0	
	肥胖(%)	3.6	3.0	2.7	

注: 卡方检验, \*\*\*  $P < 0.001$ .

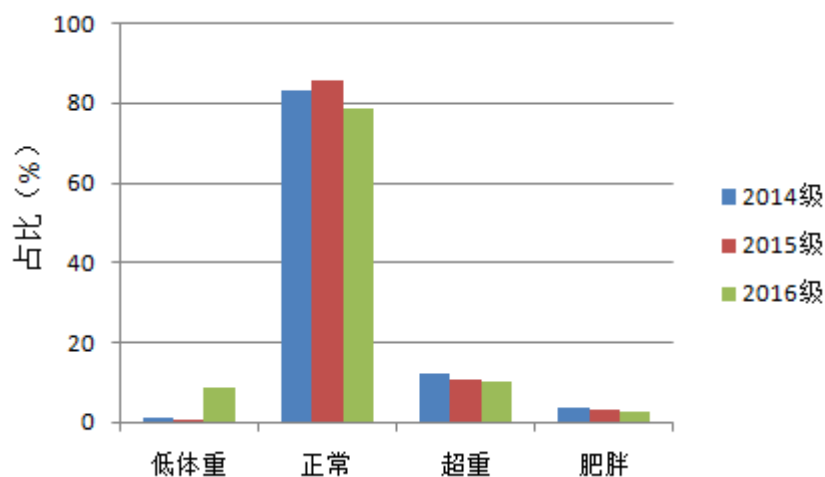


图 4 各年级超重肥胖检出率比较

## (2) 文科类和理工科类身体形态比较分析

### 1) 文科类和理工科类身高、体重和 BMI 比较

根据表 5 可知，文科类与理工科类身体形态相比，男生在身高、体重和 BMI 方面无显著差异；女生文科类身高显著高于理工科类，而 BMI 显著低于理工科类；总体来看，理工科类身高、体重和 BMI 均显著大于文科类（见图 5）。

表 5 文科类和理工科类身高、体重和 BMI 比较

	身体形态指标	文科类	理工科类
男	身高(cm)	174.3	174.1
	体重(kg)	67.3	67.2
	BMI(kg/m <sup>2</sup> )	22.1	22.1
女	身高(cm)	162.2	161.3*
	体重(kg)	54.5	54.3
	BMI(kg/m <sup>2</sup> )	20.7	20.9*
合计	身高(cm)	164.4	166.4*
	体重(kg)	56.8	59.5*
	BMI(kg/m <sup>2</sup> )	21.0	21.4*

注：T 检验，\* P<0.05.

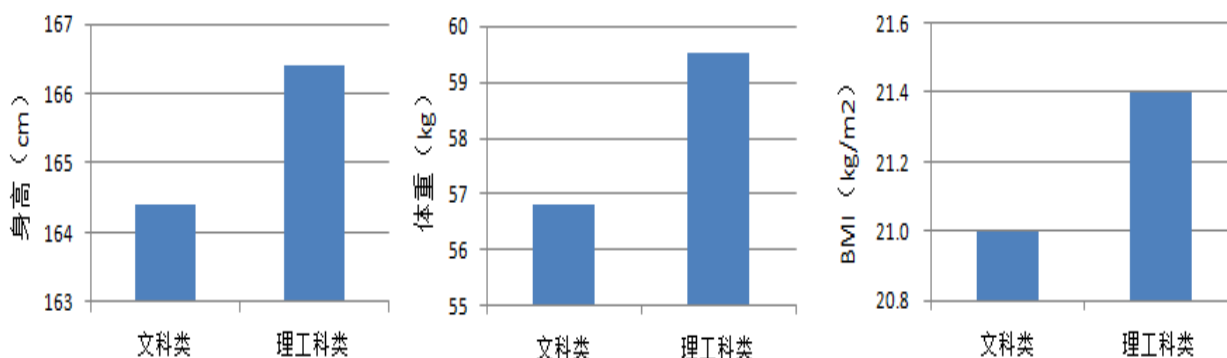


图 5 文科类和理工科类身高、体重和 BMI 比较

## 2) 文科类和理工科类超重肥胖检出率比较分析

根据表 6 得出，文科类与理工科类相比，男、女生在超重肥胖检出率上均没有显著差异，而总体上，理工科类超重肥胖检出率高于文科类，且具有显著性差异。

表 6 文科类和理工科类肥胖程度比较

		文科类	理工科类	P
男生	低体重(%)	5.1	4.5	
	正常(%)	71.4	72.3	
	超重(%)	17.8	15.9	
	肥胖(%)	5.7	7.3	
女生	低体重(%)	3.2	3.7	
	正常(%)	86.8	84.5	
	超重(%)	8.4	9.8	
	肥胖(%)	1.6	2.1	
合计	低体重(%)	3.6	4.0	
	正常(%)	84.0	79.5	***
	超重(%)	10.1	12.2	
	肥胖(%)	2.4	4.2	

注：卡方检验， \*\*\* P<0.001.

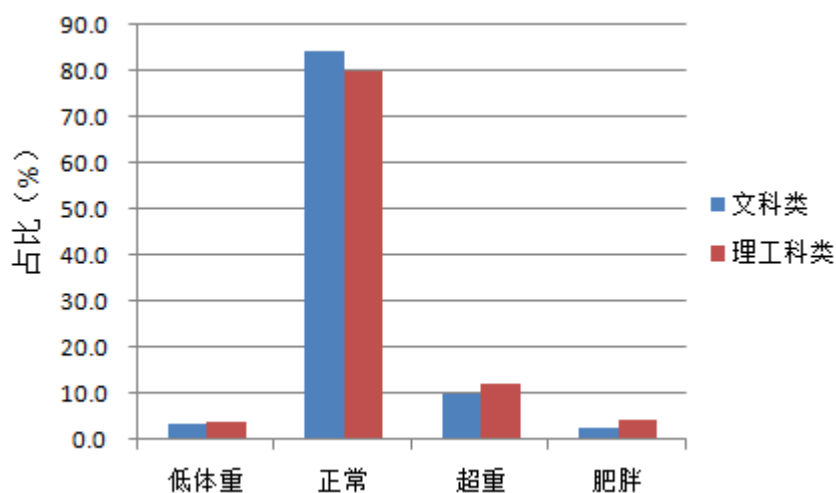


图 6 文科类和理工科类肥胖程度比较



### (3) 总体身体形态情况

#### 1) 总体身高、体重和 BMI

由表 7 可知，总体上，男生平均身高为 174.2cm、平均体重为 67.2kg、BMI 为 22.1 kg/m<sup>2</sup>；女生平均身高为 161.9cm、平均体重为 54.4kg、BMI 为 20.7 kg/m<sup>2</sup>。

表 7 总体身高、体重和 BMI 一览

	身高(cm)	体重(kg)	BMI(kg/m <sup>2</sup> )
男生	174.2	67.2	22.1
女生	161.9	54.4	20.7
合计	165.2	57.9	21.1

#### 2) 总体超重肥胖检出率情况

由表 8 可知，男生超重率为 16.7%、肥胖率为 6.6%；女生超重率为 8.8%、肥胖率为 1.8%；总体上，2016 年华东师范大学本科生 82.3%体重正常、10.9%超重、3.1%肥胖。

表 8 总体超重肥胖程度一览

	低体重(%)	正常(%)	超重(%)	肥胖(%)
男生	4.8	71.9	16.7	6.6
女生	3.4	86.1	8.8	1.8
合计	3.7	82.3	10.9	3.1

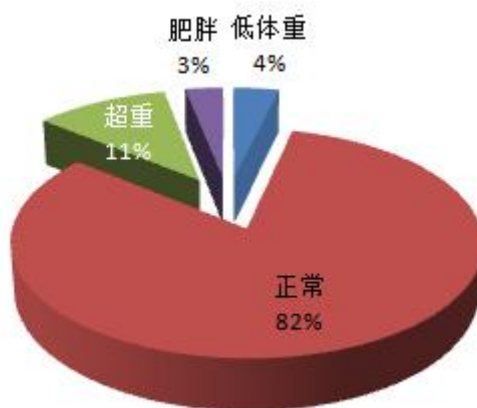


图 7 2016 年华东师范大学本科生超重肥胖情况

## 2、身体机能方面

### (1) 各年级肺活量比较

由表 9 可得，各年级肺活量相比，男生 2015 级肺活量最大、2016 级肺活量最小；女生肺活量随着年级的升高逐步下降，且下降具有显著性；总体上，肺活量随着年级的升高显著下降（见图 8）。

表 9 2014-2016 级肺活量(ml) 比较

	2014 级	2015 级	2016 级
男生	4085.0	4101.2 <sup>☆</sup>	3717.3 <sup>※</sup>
女生	2793.5	2786.1 <sup>☆</sup>	2531.2 <sup>※</sup>
合计	3121.6	3120.7 <sup>☆</sup>	2875.2 <sup>※</sup>

注:P<0.05, \* 2014 级与 2015 级比较, ☆ 2015 级与 2016 级比较, ※2014 级与 2016 级比较.

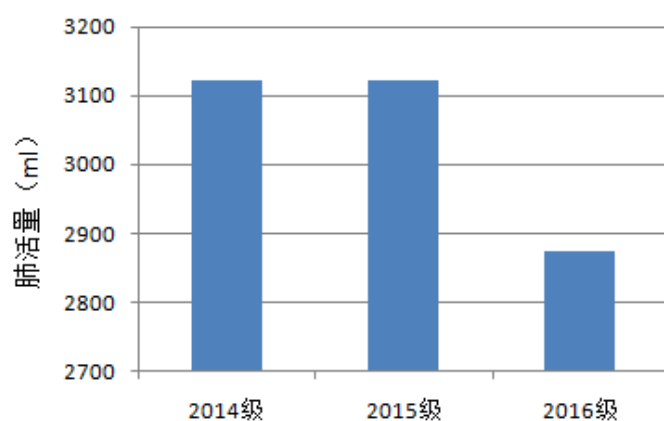


图 8 2014-2016 级肺活量(ml) 比较

### (2) 文科类和理工科类肺活量比较

由表 10 可得，文科类与理工科类肺活量相比，男生无显著差异；女生文科类肺活量显著大于理工科类；总体上，理工科类肺活量显著大于文科类（见图 9）。

表 10 文科类和理工科类肺活量(ml)比较

	文科类	理工科类
男生	3936.2	3947.5
女生	2709.0*	2671.8
合计	2932.7	3187.5*

注：T 检验，\* P<0.05.

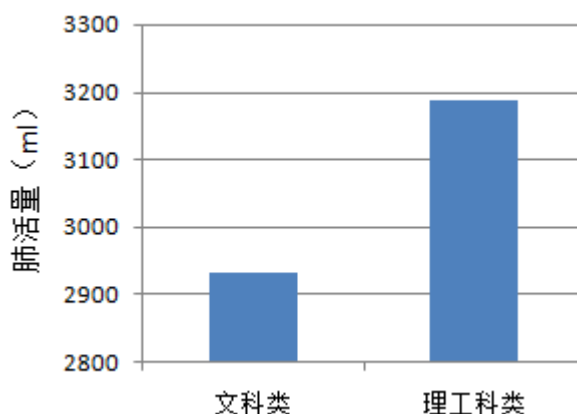


图 9 文科类和理工科类肺活量(ml)比较

### 3、身体素质方面

#### (1) 各年级身体素质比较

据表 11 可得，各年级身体素质相比，男生在引体向上、五十米跑和一千米跑项目上具有显著差异，上肢肌肉力量显著下降，速度和耐力素质 2015 级相对最好；女生各年级身体素质各项指标均存在显著差异且 2015 级相对最好。

表 11 2014-2016 级身体素质比较

	身体素质指标	2014 级	2015 级	2016 级
男生	坐位体前屈 (cm)	11.3	11.3	10.9
	立定跳远 (cm)	209.5	209.0	209.0
	引体向上(个)	7.4	7.3 <sup>☆</sup>	5.5 <sup>※</sup>
	五十米跑 (s)	7.4 *	7.2 <sup>☆</sup>	7.3
	一千米跑 (min)	4.0*	3.9 <sup>☆</sup>	4.0
女生	坐位体前屈 (cm)	15.7*	16.3 <sup>☆</sup>	15.7
	立定跳远 (cm)	161.6*	163.4 <sup>☆</sup>	159.6 <sup>※</sup>
	仰卧起坐(个)	40.2*	41.6 <sup>☆</sup>	38.2 <sup>※</sup>
	五十米跑 (s)	8.8*	8.8 <sup>☆</sup>	9.0 <sup>※</sup>
	八百米跑 (min)	3.8*	3.7 <sup>☆</sup>	3.8

注:P<0.05, \* 2014 年与 2015 年比较, ☆ 2015 年与 2016 年比较, ※2014 年与 2016 年比较.

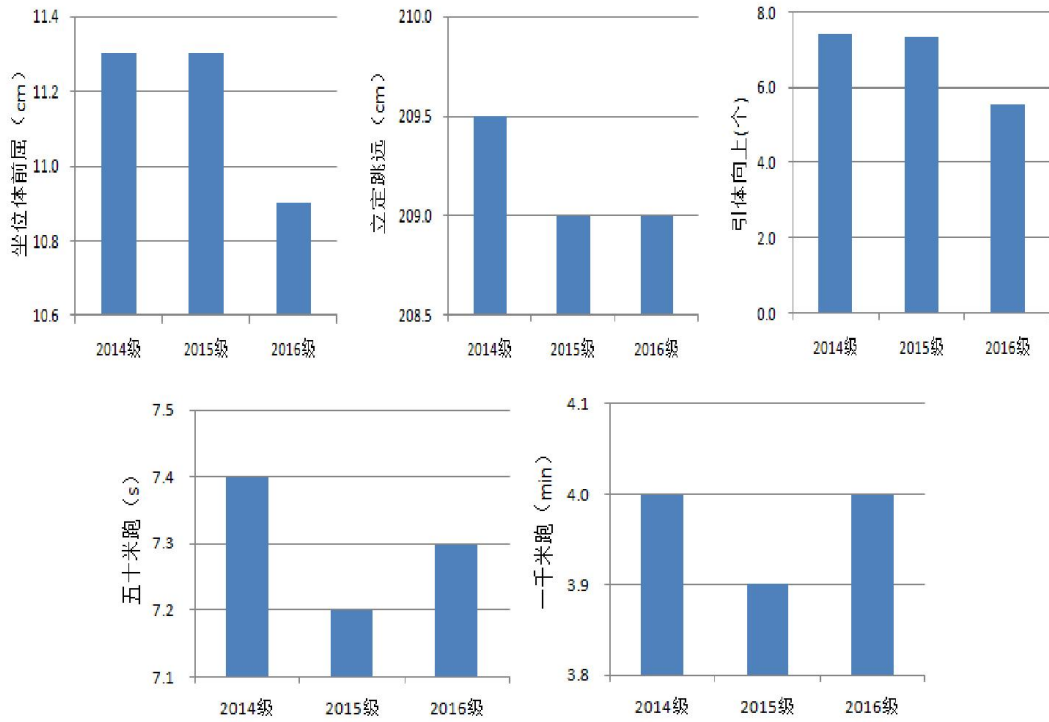


图 10 2014-2016 级男生身体素质比较

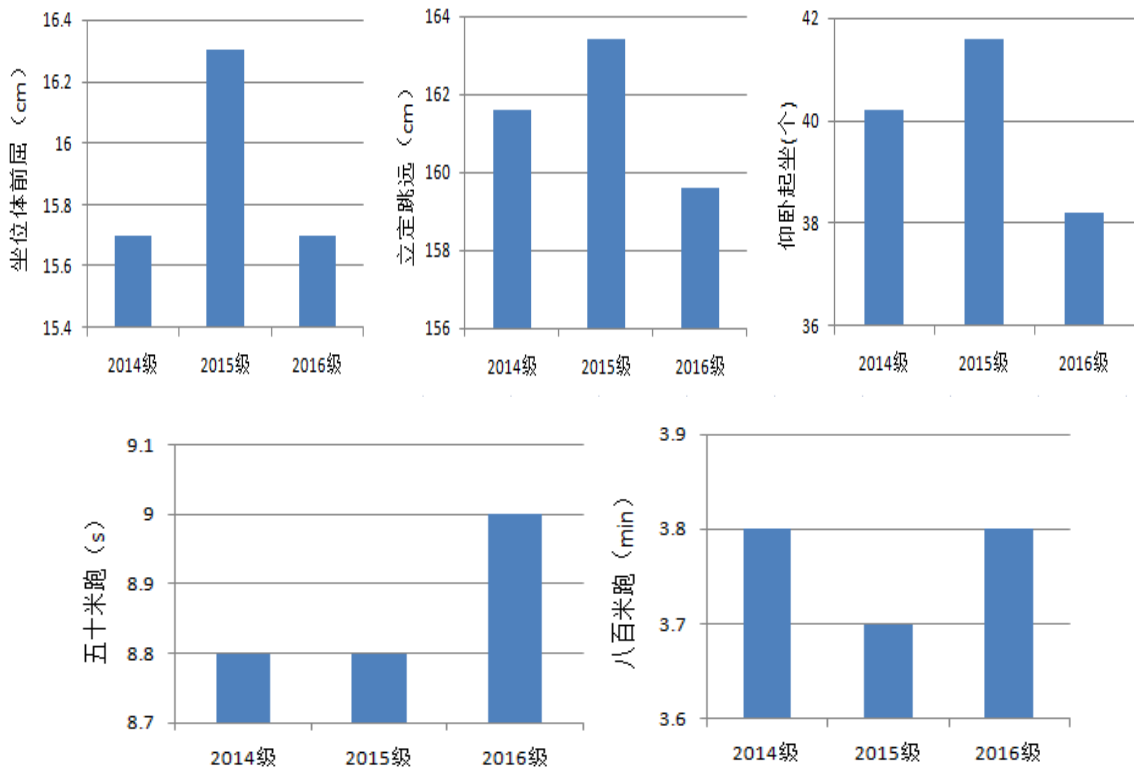


图 11 2014-2016 级女生身体素质比较

## (2) 文科类和理工科类身体素质比较

由表 12 可知，文科类和理工科类身体素质相比，男、女生在立定跳远和耐力跑（800/1000 米）项目上，理工科类成绩显著好于文科类，而在力量素质方面，文科类成绩显著好于理工科类（男生引体向上/女生仰卧起坐）。

表 12 文科类和理工科类身体素质比较

	身体素质指标	文科类	理工科类
男生	坐位体前屈 (cm)	11.4	11.0
	立定跳远 (cm)	206.5	211.1*
	引体向上(个)	6.9*	6.4
	五十米跑 (s)	7.3	7.3
	一千米跑 (min)	4.0	3.9*
女生	坐位体前屈 (cm)	15.8	16.0
	立定跳远 (cm)	160.8	163.0*
	仰卧起坐(个)	40.1*	39.6
	五十米跑 (s)	8.9	8.9
	八百米跑 (min)	3.8	3.7*

注：T 检验，\*P<0.05.

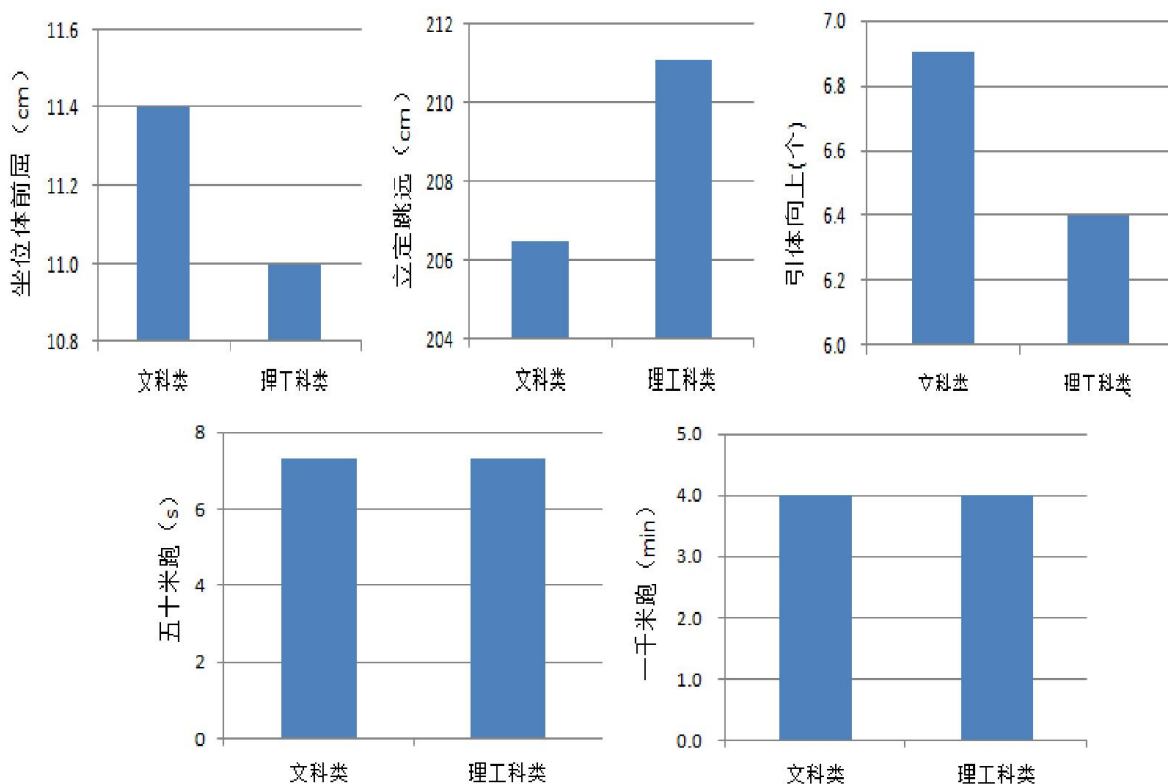


图 12 文科类和理工科类男生身体素质比较

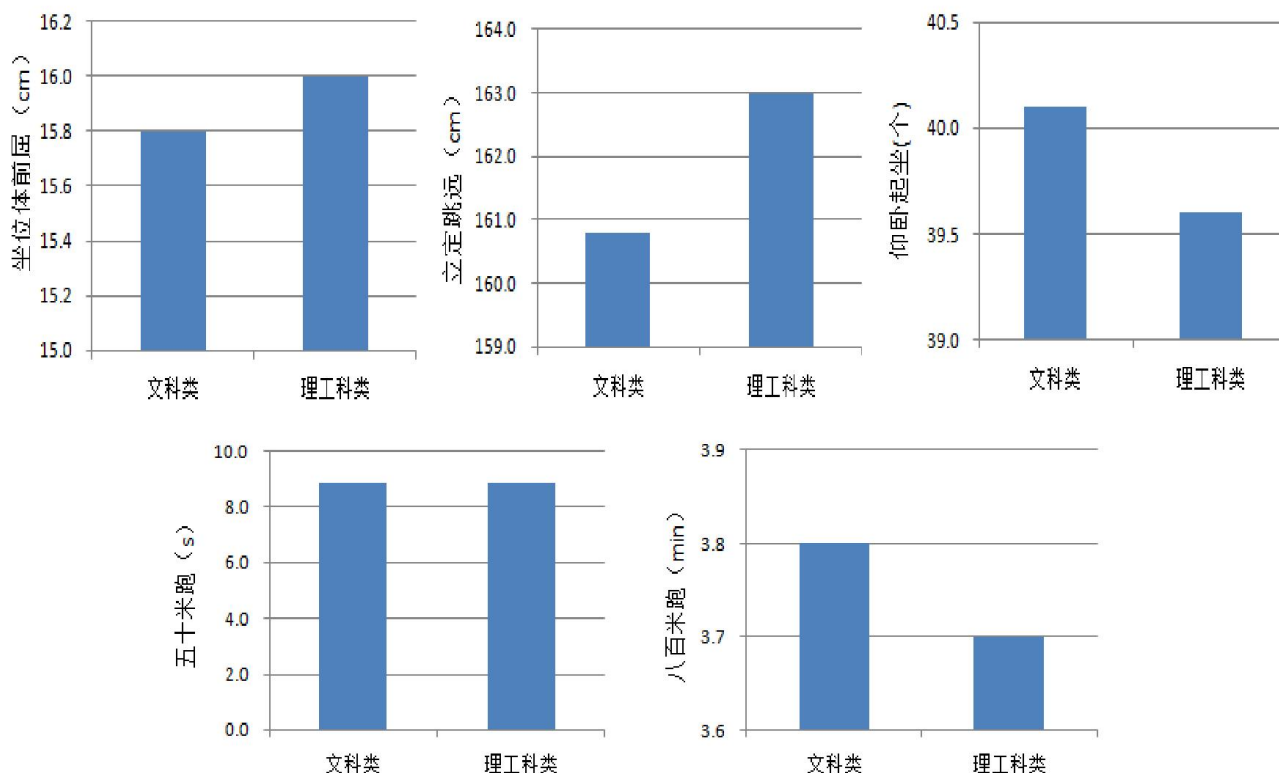


图 13 文科类和理工科类女生身体素质比较

### (3) 总体身体素质情况

总体上,男生坐位体前屈平均成绩为 11.2cm、立定跳远平均成绩为 209.1cm、引体向上平均成绩为 6.6 个、50m 跑平均成绩为 7.3s、1000 米跑平均成绩为 4.0min;女生坐位体前屈平均成绩为 15.9cm、立定跳远平均成绩为 161.5cm、仰卧起坐平均成绩为 39.9 个、50m 跑平均成绩为 8.9s、800 米跑平均成绩为 3.8min。

表 13 总体身体素质情况

	坐位体前屈 (cm)	立定跳远 (cm)	引体/仰卧 (个)	五十米跑 (s)	1000/800 米跑 (min)
男生	11.2	209.1	6.6	7.3	4.0
女生	15.9	161.5	39.9	8.9	3.8
合计	14.6	174.2		8.5	

### 三、2016 年华东师范大学体质健康测试总成绩分析

#### 1、各年级及格率、良好率和优秀率比较

表 14 2014-2016 级及格率、良好率和优秀率比较

		2014 级	2015 级	2016 级	<i>P</i>
男	及格率 (%)	59.9	64.9	64.5	
	良好率 (%)	8.0	18.1	8.1	***
	优秀率 (%)	0.1	1.2	0.3	
女	及格率 (%)	65.7	63.7	74.4	
	良好率 (%)	21.6	32.2	17.1	***
	优秀率 (%)	0.8	1.2	0.4	
合计	及格率 (%)	64.2	64.0	71.5	
	良好率 (%)	18.1	28.6	14.5	***
	优秀率 (%)	0.7	1.2	0.4	

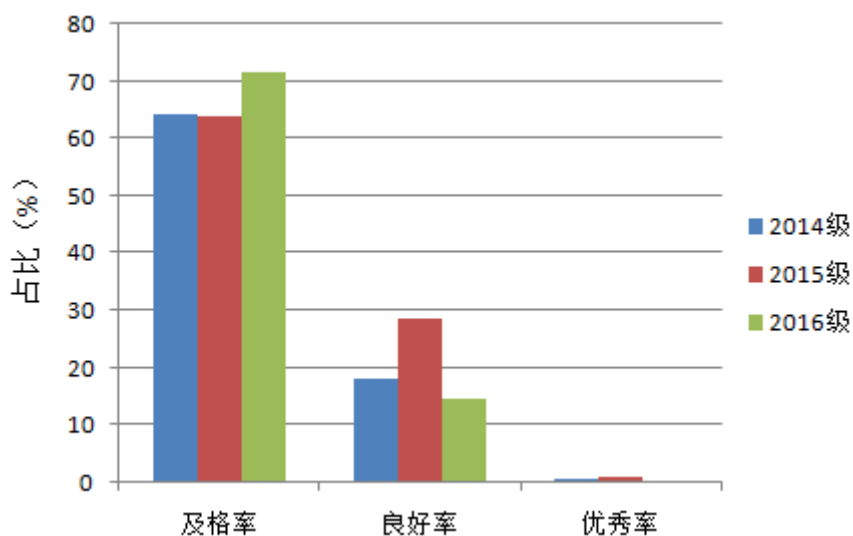


图 14 2014-2016 级及格率、良好率和优秀率比较

## 2、各学院及格率、良好率和优秀率排名

### (1) 各学院及格率排名

表 15 各学院及格率排名

学院	及格率 (%)	排名
教育学部	72.7	1
马克思主义学院	72.6	2
法学院	71.8	3
艺术学院	71.8	3
地球科学学部	69.7	4
设计学院	69.2	5
生命科学学院	69.2	5
社会发展学院	68.7	6
人文社会科学学院	68.6	7
信息科学技术学院	66.9	8
传播学院	66.5	9
计算机与软件学院	66.5	9
外语学院	66.0	10
心理与认知科学学院	65.5	11
理工学院	64.4	12
物理与材料科学学院	63.8	13
经济与管理学部	63.4	14
对外汉语学院	62.3	15
化学与分子工程学院	59.5	16

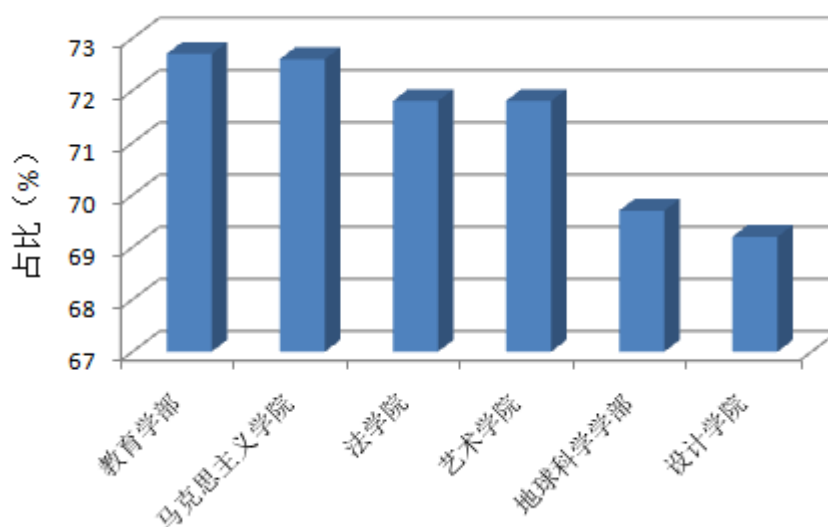


图 15 及格率排前六名的学院



(2) 各学院良好率排名

表 16 各学院良好率排名

学院	良好率 (%)	排名
对外汉语学院	29.8	1
外语学院	24.6	2
经济与管理学部	24.3	3
理工学院	22.9	4
心理与认知科学学院	22.3	5
社会发展学院	21.7	6
传播学院	21.7	6
法学院	20.0	7
化学与分子工程学院	19.6	8
物理与材料科学学院	19.6	8
人文社会科学学院	18.9	9
教育学部	18.7	10
地球科学学部	18.0	11
艺术学院	17.5	12
信息科学技术学院	17.4	13
设计学院	17.1	14
马克思主义学院	16.8	15
生命科学学院	16.3	16
计算机与软件学院	14.2	17

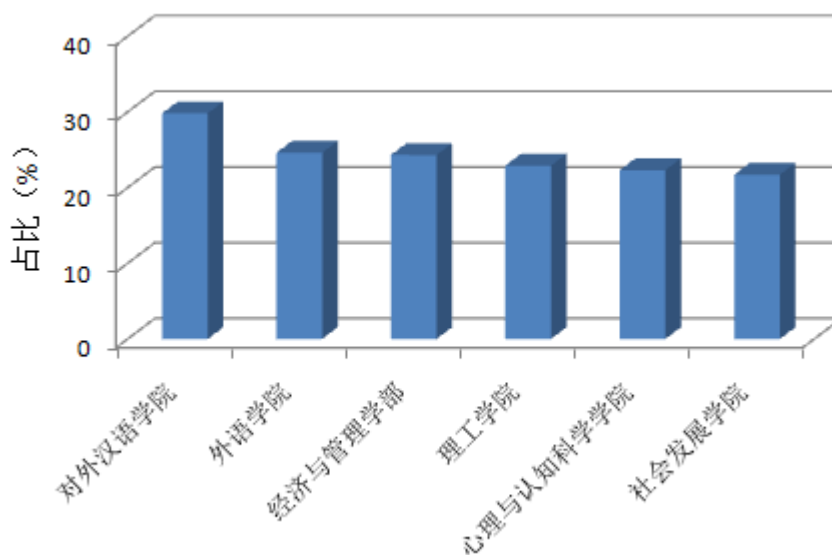


图 16 良好率排前六名的学院

### (3) 各学院优秀率排名

表 17 各学院优秀率排名

学院	优秀率 (%)	排名
对外汉语学院	1.8	1
地球科学学部	1.5	2
传播学院	1.3	3
教育学部	1.3	3
信息科学技术学院	1.3	3
理工学院	1.2	4
心理与认知科学学院	1.0	5
外语学院	0.8	6
物理与材料科学学院	0.7	7
人文社会科学学院	0.6	8
生命科学学院	0.5	9
经济与管理学部	0.4	10
艺术学院	0.3	11
设计学院	0.3	11
计算机与软件学院	0.1	12
法学院	0.0	13
社会发展学院	0.0	13
化学与分子工程学院	0.0	13
马克思主义学院	0.0	13

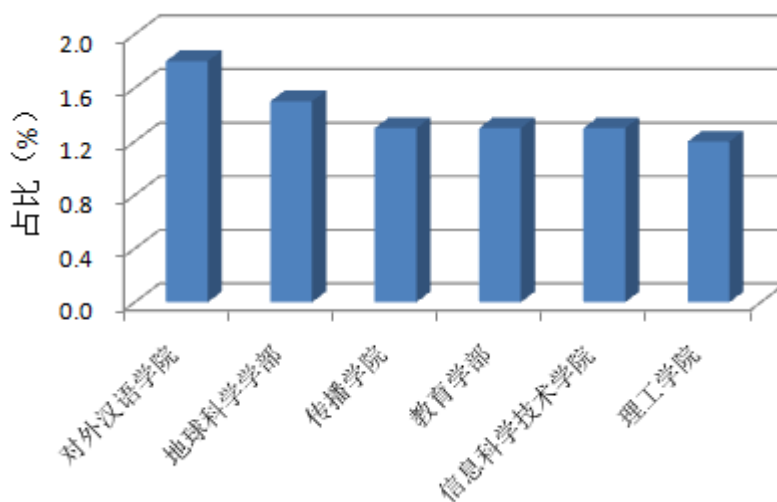


图 17 优秀率排前六名的学院

### 3、2016 年全校本科生体质健康测试及格率、良好率和优秀率

表 18 2016 年全校本科生体质健康测试及格率、良好率和优秀率

	及格率 (%)	良好率 (%)	优秀率 (%)
男	63.2	11.1	0.6
女	68.2	23.4	0.8
合计	66.8	20.1	0.7



图 18 2016 年全校本科生体质健康测试及格率、良好率和优秀率